



貴州農業職業學院
GUIZHOU VOCATIONAL COLLEGE OF AGRICULTURE

全国乡村振兴人才培养优质校
省级高水平高职学校、专业群建设单位
省级特色骨干专业群建设单位
省级示范性职业教育集团（联盟）建设单位

2022

分类考试招生简章

fenlei kaoshi zhaosheng jianzhang



学院代码：14549

办学层次：专科

招生代码：0027

办学类型：普通高等教育

学校性质：公办





College introduction 学院简介

贵州农业职业学院是2015年经贵州省人民政府批准成立，国家教育部备案的公办全日制普通高等学校，是贵州省唯一一所农业类高职院校。近年来，学院成为省级高水平高职学校、专业群建设单位，省级特色骨干专业群建设单位，省级示范性职业教育集团（联盟）建设单位，2021年，被农业农村部、教育部联合认定为全国乡村振兴人才培养优质校。学院已成为全省农业类专业设置最完整、办学规模最大、特色最鲜明的高职院校，是“贵州省农业职业人才培养的摇篮”。

学院设畜牧水产、机电、农艺工程、城镇建设、茶学、食品与药品、经济管理、信息工程、园林工程等9系25个专业方向，高职学生规模达13407人。近年来，师生参加各级各类教学展示、技能大赛和创新创业大赛中，获国家级、省级、行业类等奖项120余项。

学院现有教职工611人，其中456名专任教师中具有高级专业技术职务以上教师82人，研究生以上学历218人（博士5人），享受国务院政府特殊津贴1人，贵州省生态家禽体系首席科学家1人，全国农业技术能手1人，建成省级优秀教学团队、大师工作室各1个。

学院高职主校区为清镇校区，坐落于拥有国家级风景名胜区红枫湖，素有三水萦城、四湖托市之称的清镇市，校园占地面积1000余亩，校外青山环抱，校内河流蜿蜒而过。学院依山傍水、环境优美，是读书治学的理想园地。

学院的建立适应了贵州区域经济和现代农业发展需求，特色办学。依托贵州省农业农村厅各级部门及相关站、所等优势资源，与全国100余个农业类龙头企业和现代高效农业示范园区深度融合，走“产学研推”一体的多元化办学道路，并积极与国内多所农业类知名大学开展交流与合作，积极提升国际化办学水平，学院将成为全省培养和输送中、高级现代农业应用技能型人才的重要基地。

Enrollment major and plan

招生专业及计划

招生专业	普通高中毕业生	中职毕业生	退役军人	农民工	高素质农民 企业员工 基层农技人员 下岗失业人员	小计
畜牧兽医	120	120	20	10	60	330
动物医学	130	110				240
宠物养护与驯导	40	40				80
宠物医疗技术	60	50				110
水产养殖技术	40	40				80
机电一体化技术	90	120				210
汽车检测与维修技术	90	160				250
现代农业装备应用技术	15	25				40
村镇建设与管理	60	50				110
生态农业技术	110	100	20	10	60	300
现代农业技术	110	100				210
食用菌生产与加工技术	15	25				40

注：招生计划详见《贵州省2022年分类考试（高职综合评价）招生专业目录》

招生专业	普通高中毕业生	中职毕业生	退役军人	农民工	高素质农民 企业职工 基层农技人员 下岗失业人员	小计
园艺技术	15	25				40
茶叶生产与加工技术	55	65				120
园林技术	15	25				40
农产品加工与质量检测	15	25				40
药品经营与管理	105	105				210
食品药品监督管理	80	90				170
中药制药	90	90				180
电子商务	80	100				180
市场营销	50	60				110
农村金融	50	60				110
大数据技术	75	85				160
计算机网络技术	70	90				160
民族表演艺术	40	40				80
合计	1620	1800	40	20	120	3600



Guide registration

报考指南

（一）招生对象

1、已参加贵州省2022年普通高考报名的2013年（含）以后毕业的应、往届普通高中毕业生，且高中学生学业水平考试须完成11门课程考试，考试成绩8门课程达到C等及以上等第。

2、已参加贵州省2022年高考报名的应、往届中职毕业生。

3、贵州户籍退役军人和我省下岗失业人员、农民工、高素质农民、企业员工和基层农技人员。

4、报考民族表演艺术专业的考生，男生身高需1.70米以上、女生需1.55米以上。

（二）志愿填报时间及方式（以下志愿填报时间及方式只针对普通高中考生和中职考生，退役军人、下岗失业人员、农民工、高素质农民、企业员工和基层农技人员等“六类人员”报名及志愿填报时间和办法另行通知）。

1、志愿填报时间：

第一次填报志愿时间：2022年3月14日09：00至3月20日17：00。

第二次填报志愿时间：2022年4月7日09：00至4月13日17：00。

2、志愿填报方式：

凡符合报考条件的考生，根据省招生考试院公布的分类考试招生专业目录和我院的招生章程，须登陆省招生考试院网站，网址为：www.eaagz.org.cn，进入高考志愿填报系统，填报我院志愿，可填报六个专业志愿。

（三）考试时间及内容

1、普通高中毕业生实行“文化素质+职业技能适应性测试”的评价方式。

（1）文化素质评价：使用普通高中毕业生学业水平考试成绩，要求考生必须完成11门学业水平课程考试，8门课程成绩达到C等及以上等第。

（2）职业技能适应性测试：采取网络视频面试的方式，检测考生是否具备从事该职业的基础潜能和职业倾向。

测试时间：

第一次填报志愿的考生：2022年3月26日9:00-18:00。

第二次填报志愿的考生：2022年4月17日9:00-18:00。

2、中职毕业生实行“文化综合考试+职业技能测试”的评价方式。

（1）文化综合考试：中职毕业生在报名地参加由省招生考试院统一组织的文化综合考试，考试内容：语文（120分）、数学（100）、英语（80分）。

文化综合考试时间：2022年3月6日上午9:00-11:30。

（2）职业技能测试：由贵州农业职业学院组织实施，针对考生所报专业进行专业能力测试和技术技能测试，专业能力测试以教育部发布的中职专业教学标准中核心专业知识为基本依据，采用笔试考试，重点考察综合能力。技术能力测试以教育部发布的中职专业教学标准中核心技术技能为基本依据，以操作考试为主，充分体现岗位技能、通用技术等内容。

测试时间：

第一次填报志愿的考生，2022年3月27日9:00-18:00。

第二次填报志愿的考生，2022年4月17日9:00-18:00。





3、第一志愿报考“民族表演艺术”专业的考生职业技能适应性测试和职业技能测试由学院组织单独的专业测试，需到校进行测试。考生已参加过贵州省2022年艺术统考，以艺术统考中表演、音乐、舞蹈类成绩作为职业技能适应性测试成绩，不需参加学院组织的职业技能适应性测试。

4、符合初审条件的退役军人、下岗失业人员、农民工、高素质农民、企业员工和基层农技人员等“六类人员”须按规定参加我院组织的职业适应性测试，具体测试时间另行通知。

5、准考证领取（须到校参加职业技能测试的中职考生和报考民族表演艺术专业的普通高中考生）

（1）领取时间：

第一次填报志愿的考生：2022年3月26日。

第二次填报志愿的考生：2022年4月16日。

（2）领取地点：贵州农业职业学院清镇校区招生就业处。

（3）领取准考证所需证件：身份证原件。

（四）录取原则

在省招生考试院的指导下，依据“公平竞争、公开程序、公正选拔、综合评价、择优录取”的录取原则。

1、对报考我院的普通高中毕业生和中职毕业生，分别采取“文化素质+职业技能适应性测试”和“文化综合考试+职业技能测试”的评价方式，按照文化素质（综合）考试成绩占50%，职业技能适应性测试或职业技能测试成绩占50%的比例，计算出考生的综合成绩，按“分数优先、遵循志愿”的原则，根据考生的综合成绩和考生填报的专业志愿顺序，从高分到低分择优录取。若总分相同，出现并列，则依据文化素质(文化综合考试)成绩，由高分到低分择优录取。若再相同则以语文、数学、英语单科成绩排序依次优先录取(应往届高中毕业生以学业水平考试中语文、数学、英语成绩为准)。考生所填报专业志愿都无法满足时，若服从专业调剂的，根据考生总成绩，从高分到低分调剂到录取计划未满的专业，不服从调剂的考生将予以退档。第一专业志愿报考民族表演艺术专业以专业测试成绩为依据，不予互认并调剂。

2、退役军人、下岗失业人员、农民工、高素质农民、企业员工和基层农技人员等“六类人员”按职业技能适应性测试成绩从高分到低分依次择优录取。

3、对在校期间获教育部牵头举办的全国职业院校技能大赛三等奖及以上、教育厅牵头举办的贵州职业院校技能大赛二等奖及以上的中职毕业生，免试录取至对口或相近专业。

4、对符合免试条件并获得三等功以上奖励的退役军人，由我院按照程序考核公示后予以免试录取。

5、思想政治品德考核不合格的考生，不予录取。

6、对录取考生的身体条件要求须符合《普通高等学校招生体检工作指导意见》。

7、考生被录取后，享受与普通高校统一招生考试录取的新生相同待遇。

8、经学校公示确认录取的考生不再参加2022年全国普通高考的考试。



Professional introduction

专业介绍

畜牧兽医 (专业代码: 410303)

主干课程: 应用化学、动物生化、动物解剖生理、动物营养与饲料、动物遗传与繁殖、动物微生物与免疫、中兽医基础、兽医基础(药、病、诊)、猪生产、禽生产、牛羊生产、普通病、动物疫病防控技术、特种养殖、养殖业经营管理、草场建植、养殖场环境控制、畜牧业法规、生物统计。

就业方向: 毕业生面向政府部门及各企事业单位从事动物繁育、动物饲养管理、动物疾病检测、动物疾病防治、动物疾病诊治、饲料生产与加工、牧场经营管理工作,亦可在教师的指导下自主创业。

动物医学 (专业代码: 410301)

主干课程: 动物生物化学、动物解剖生理、动物病理、动物药理、兽医临床诊疗技术、动物微生物与免疫基础、动物传染病、动物检疫检验、动物寄生虫病、兽医法规与行政执法、动物内科病、动物外科病和产科病。

就业方向: 毕业生可在畜禽生态养殖公司从事畜禽疾病诊治工作,在各级兽医站、卫生监督所从事动物疾病预防控制监督工作;在宠物医院从事宠物疾病诊治、宠物美容工作;在兽药生产和销售公司从事技术服务工作;在生物制品公司从事产品研发生产工作;亦可在教师的指导下自主创业。





宠物医疗技术（专业代码：410305）

主干课程：宠物解剖生理、动物微生物与免疫、动物生化、宠物药理、宠物病理、宠物美容基础、宠物传染病、宠物寄生虫病、宠物临床诊疗技术、宠物营养与食品、宠物行为与心理、宠物训导技术、宠物外科与产科技术、宠物内科病、畜牧兽医法规、中兽医、小动物影像诊断技术、宠疾病防治、宠物门店管理与经营。

就业方向：毕业生可在宠物医院、养殖厂，诊所门诊、宠物药品、保健品、食品用品厂等，从事助理兽医师、技术员、技术指导、营销人员和售后服务等工作，亦可在教师的指导下自主创业。

宠物养护与驯导（专业代码：410309）

主干课程：宠物解剖生理、动物微生物与免疫、宠物药理、宠物饲养技术、宠物营养与食品、宠物美容基础、宠物美容造型、宠物行为与心理、宠物传染病、宠物寄生虫病、宠物临床诊疗技术、宠物训导技术、宠物外科与产科技术、宠物内科病。

就业方向：毕业生可在宠物医院或诊所、宠物美容院、宠物美容学校、宠物会所、宠物养殖场、宠物驯导基地、宠物赛事赛场、宠物药品、保健品、生物制品公司或企业、宠物用品公司、宠物食品公司或企业、警犬基地、兽医站等，从事宠物疾病诊治、化验，宠物美容，训犬，宠物药品、保健品、宠物食品、用品厂营销和售后服务等工作，亦可在教师的指导下自主创业。

水产养殖技术（专业代码：410401）

主干课程：动物学、水产微生物与免疫、鱼类学、养殖水化学、组织胚胎学、水生生物学、动物生理生化、饵料生物培养、水产动物增养殖学、水产动物病害防治技术、水产动物遗传育种、池塘养鱼、水产动物营养与饲料、虾蟹增养殖技术、淡水捕捞技术、名特鱼类养殖技术、水产品加工技术、休闲渔业、渔业法规解读。

就业方向：本专业毕业生主要就职于水产技术推广部门，水产行政管理部门（水产局，渔政等），水产养殖企业、水产饲料加工企业，水族馆、城市水环境监测等部门，从事水产养殖、水产育苗、新品种引进、开发、经营管理、技术管理等工作，亦可在教师的指导下自主创业。



汽车检测与维修技术（专业代码：500211）

主干课程：新能源汽车电驱系统检测与维修、新能源汽车结构与原理、汽车发动机构造与维修、汽车底盘构造与维修、汽车电器设备构造与维修、汽车保险与理赔、汽车电控技术、二手车评估、汽车维修企业管理、汽车检测与故障诊断、汽车及配件营销、汽车维护与保养、机械制图及 CAD、汽车电工电子技术、机械基础、公差与测量技术、液压与气动技术、汽车单片机及局域网。

就业方向：毕业生主要面向汽车生产制造企业、汽车维修4S店、汽车整车或零部件销售网点、汽车定损理赔中心，从事汽车设计与制造、汽车装配工程师、维修保养技师、技术总监、汽车查勘定损、理赔、旧车鉴定评估、汽车销售与服务以及零部件采购等工作。

机电一体化技术（专业代码：460301）

主干课程：人工智能技术、工业机器人技术、触摸屏技术、变频器技术、机械设计与创新、数控机床及维修、机电设备安装与维修技术、自动生产线安装与调试、工程制图与CAD、机械制造技术、PLC 与电气控制技术、数控加工技术、液压与气动技术、机电一体化系统。

就业方向：毕业生可在各类制造领域从事机电一体化设备的规划、管理及安装、调试、维护等技术服务工作，从事机电一体化产品的研发和设计，也可在相关公司从事机电一体化产品的市场营销及技术服务等工作。

现代农业装备应用技术-植保无人机方向（专业代码：410113）

主干课程：植保无人机技术、“3S”精准农业应用技术、飞机原理与构造、无线电遥控技术、无人机管理与维护、单片机技术、发动机构造与维修、拖拉机构造与维修、农机电器使用与维修、液压与气动技术、农业机械应用技术、农业装备信息管理技术、农业机械检测鉴定、农业设施设计与建造、设施农业环境监测与调控、节水灌溉技术、设施农业病虫害防治。

就业方向：毕业生面向县、乡（镇）两级农业局（站）、农机监理所、农机推广站、植保站、农机研究所、现代农业园区、大中型现代农业装备生产与制造等机关企事业单位，从事农机安全与监理、技术指导与推广、植保无人机操作与维护、设计与生产制造、农业装备销售与服务等方面的工作。主要典型岗位包括：农机监理员、农机经纪人、无人机驾驶员、农机操作员、农机维修工程师、农机装配工程师、新型农场主等。

村镇建设与管理（专业代码：440203）

主干课程：村镇建筑设计、建筑工程测量、村镇建设管理、村镇规划、整治与保护、农村土地利用、村镇基础设施规划与建设、农村土地利用、建设法规知识、施工技术、工程招投标与合同管理、建筑工程竣工验收与技术资料管理、城镇工程计量计价、建设项目策划与管理、施工组织与管理。

就业方向：毕业生面向城乡建设局（站）、土管局（所）、村镇建设实施监督等机关事业单位从事建筑设计、规划管理、工程建设管理、基础设施管理、环境管理及档案管理工作。施工与管理人员主要在工程监理、市政工程公司、城乡建委等单位 and 部门从事建设施工、施工组织工作。设计助理主要在各地、州、县城镇规划局（所）、建设局规划科从事设计助理工作。也可在教师的指导下在建筑设计与建筑施工行业自主创业。

现代农业技术（专业代码：410103）

主干课程：植物与植物生理、植物生长环境、无土栽培技术、种子检测技术、作物生产技术、现代农业装备技术、农产品质量安全检测技术、植物病虫害防治技术、植物组织培养技术、设施农业技术、农业物联网技术、农业信息分析技术、农产品商品化处理技术、农业政策与法规、农产品营销技术。

就业方向：本专业毕业生可在政府行政管理部门和事业单位、农业生产企业、贸易企业、专业合作社、家庭农场等单位，从事现代农业园区规划建设和信息化管理、设施农业生产、快速繁育、植物生态保护、种子质量检验、无公害农产品生产经营与管理及其他与现代农业技术相关的工作。

生态农业技术（专业代码：410104）

主干课程：植物与植物生理、植物环境、农业生态与环境保护、植物病虫害防治技术、设施农业技术、植物组织培养技术、农业政策与法规、食用菌生产技术、农业园区规划设计、试验设计与统计分析技术、生态循环农业技术、蔬菜生产技术、果树生产技术、药用植物生产技术、观赏植物生产技术、生态农业园区运营管理、农产品质量检测技术、无土栽培技术、农产品储存保鲜加工技术、农业固废资源化利用技术。

就业方向：毕业生可在县、乡（镇）两级农业技术推广机构、环境保护管理机构、农业科研机构、现代农业园区、大中型农业企业等单位，从事生态农业及生态修复技术的开发与应用，农村及农业环境监测与保护，现代生态农业园区的规划与建设，无公害、绿色、有机农产品的生产、经营、管理以及技术指导和服务等方面的工作；亦可在教师的指导下自主创业。



园艺技术（专业代码：410105）

主干课程：植物与植物生理、农业微生物、基础化学、植物环境、植物组织培养技术、蔬菜生产技术、果树生产技术、食用菌生产技术、茶树栽培技术、植物病虫害防治技术、设施农业技术、无土栽培技术、农产品储存保鲜加工技术、试验设计与统计分析、农业政策与法规、园艺机械、农产品质量检测技术、科技应用文写作、观赏植物生产技术、农业园区运营管理。

就业方向：本专业毕业生可在政府行政管理部门和事业单位、园艺和园林企业、科研部门从事观赏园艺相关的行政管理、技术推广、设计与技术研发、经营与管理等工作。

园林技术（专业代码：410202）

主干课程：植物与植物生理、园林制图、园林计算机辅助设计、园林测量、园林美术、园林树木、园林花卉、园林植物病虫害防治技术、园林设计初步、园林规划设计、园林植物栽培与养护、园林工程、插花与盆景、园林企业经营管理、园林植物造景。

就业方向：毕业生可在向各类园林绿化企业、城市公园、园林苗圃等领域，从事园林苗木生产、园林植物栽培与养护、园林景观设计、园林效果图制作与园林工程施工等工作。

食用菌生产与加工技术（专业代码：410111）

主干课程：植物与植物生理、农业微生物、植物环境、基础化学、微生物发酵技术、试验设计与统计分析技术、植物组织培养技术、菌材生产技术、食用菌病虫害防治、食用菌制种技术、食用菌栽培技术、食用菌加工与贮藏技术、食用菌工厂化栽培、设施农业技术、农业园区规划设计、农产品质量检测技术、农产品营销技术、经济作物生产技术。

就业方向：毕业生面向省内外食用菌科研单位和生产加工企业，从事菌种生产、菌类生产、菌类加工、技术服务等岗位的技术员、质量检验员，并能够胜任食用菌项目建设、生产和产品营销等管理工作。





药品经营与管理（专业代码：490208）

主干课程：药用植物学、应用化学、药学基础、生理基础、药品营销心理学、中医药学概论、方剂与中成药、临床药物治疗基础、中药商品基础、会计学基础与财务管理、中药调剂学、仪器分析、药理学、药物制剂技术、药物检验技术、医药企业管理、药品市场营销、药品经营质量管理、药事管理与法规、药品储存与养护、药厂 GMP 实施技术。

就业方向：毕业生可在医药生产、医药经营、医药外贸及医药管理等企事业单位从事医药商品的购销、调储、检测及质量控制等工作。

食品药品监督管理（专业代码：490209）

主干课程：化学基础与分析、食品应用化学、食品营养与安全、电工与电子技术、食品微生物及检验技术、食品微生物检验技能实训、食品加工技术、食品感官检验技术、食品感官检验技能训练、食品安全基础、食品安全控制与管理、食品质量管理技术、食品理化检验技术、食品理化检验技能训练、HACCP 综合实训、食品仪器分析、药品质量检测技术、药学管理与法规。

就业方向：毕业生可在食品加工生产和药品生产等单位，从事产品产业链质量安全管理、产品检验、加工生产等相关岗位的基础性工作。

农产品加工与质量检测（专业代码：410114）

主干课程：粮油产品贮藏与加工、果蔬贮藏与加工、畜产品加工、农产品生产环境检测与评价、农产品质量检测技术、农产品安全快速检测技术等。

就业方向：面向农副产品加工，食品制造，农产品、食品检验等食品行业，能够从事农产品、食品生产加工与管理、品质控制、产品开发、推广销售等工作的高素质技术技能人才。



茶叶生产与加工技术（专业代码：410107）

主干课程：植物与植物生理、茶学概论、茶叶生物化学、茶树栽培与茶园管理、茶叶加工技术、茶叶审评与检验、茶艺、茶叶机械、茶的综合利用、茶树病虫害防治、茶叶包装与贮运、茶叶市场营销、代茶植物。

就业方向：本专业毕业生可在茶场从事茶园规划管理；可在茶叶加工企业从事茶叶的生产加工、品质评审检验、茶叶拼配；可在茶叶深加工企业从事茶食品、茶保健用品的生产加工；可在销售企业从事茶相关产品、用品的经营销售和茶文化的传播、传承和推广等工作。

中药制药（专业代码：520415）

主干课程：无机与分析化学、生理生化基础、药用植物学、微生物检验技术、中医基础理论、中药资源学、中药储存与养护、中药学、中药调剂学、中药炮制技术、药用植物栽培技术、药事管理与法规、中药化学、中药鉴定技术、中药制剂技术、药厂GMP实施技术、中药制药设备、中药药理学、医药营销、中药商品学、中药制剂分析、方剂与中成药。

就业方向：本专业毕业生面向各级各类制药集团、药厂、饮片加工厂、医院制剂室等单位从事中药生产工艺操作、生产技术改造、原料及产品质量控制检验、生产技术管理及中药营销、中药制剂生产、中药应用开发等相关工作。

市场营销（专业代码：530605）

主干课程：会计学基础、经济学基础、管理学基础、财经应用文写作、经济法基础、市场营销学、消费心理学、商品学、市场调查与分析、广告理论与实务、销售渠道管理、现代推销实务、保险实务、三农经济概论、网络营销、客户关系管理、商务谈判与沟通技巧、国际贸易理论与实务、统计基础、公共关系原理与实务。

就业方向：毕业生可在工商、外贸、金融、保险、证券、旅游、房地产等事业单位从事营销管理、管理资源管理、网络营销管理、营销策划、营销诊断、市场调查和咨询等工作。





农村金融（专业代码：530208）

主干课程：金融学基础、经济学基础、会计基础、经济法基础、银行基本技能、农村金融实务、小额信贷实务、金融营销实务、三农经济概论、农村信用社实务、银行会计实务、商业银行风险管理、财务会计、农村金融机构网点管理、零售银行业务、商业银行综合柜台业务。

就业方向：毕业生主要面向村镇银行、小额贷款公司、农村资金互助社等新型农村金融机构及农村商业银行、农业银行等单位从事银行柜员、客户经理、信贷员、银行卡业务员、基层管理等工作。

大数据技术（专业代码：510205）

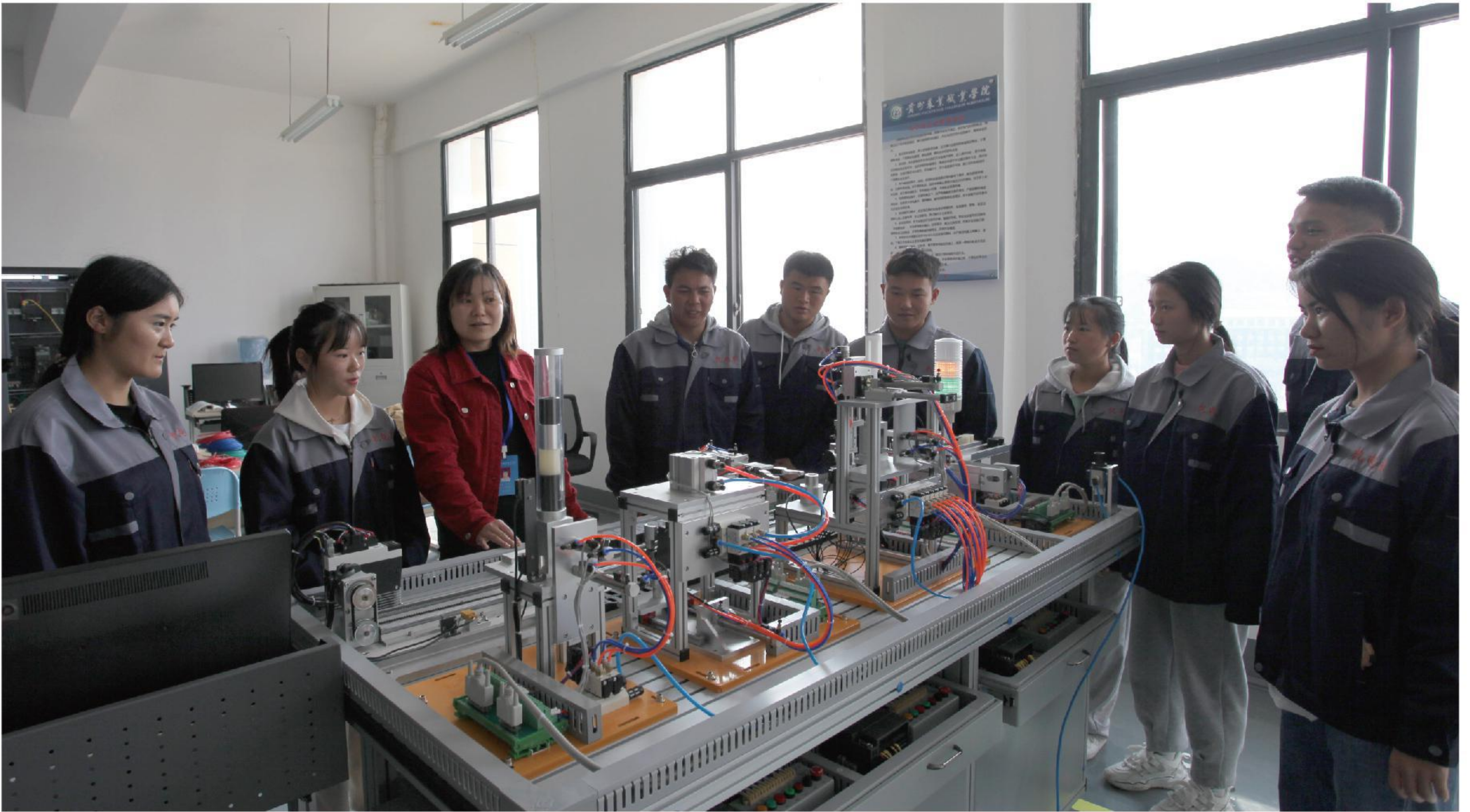
主干课程：大数据概论、SQL 数据库、Linux 操作系统、Hadoop 系统搭建与维护、数据统计分析工具（SPSS）、程序设计基础、数据结构、数据库应用技术、计算机网络技术、Java 程序设计、大数据导论、机器学习与模式识别、数据可视化技术、云平台架构与应用、虚拟化技术与应用、数据中心技术与管理、R语言分析与展现、大数据挖掘分析。

就业方向：主要面向机关、企业、事业、公司等应用大数据技术的相关领域，从事大数据仓库管理与维护、大数据仓库构建、大数据 ETL（数据抽取转换装载）开发、大数据基本分析等岗位的工作。

电子商务（专业代码：530701）

主干课程：计算机辅助设计、经济学基础、电子商务网页制作、管理学基础、电子商务法律法规、统计学、电子商务安全技术、商务沟通与谈判、客户关系管理、农产品安全生产、电子商务概论、市场营销、市场调查与预测、电子商务网络技术与应用、物流与供应链管理（农产品物流）、电子商务网站建设与管理、网络营销与策划、农产品质量管理、企业销售策略应用。

就业方向：毕业生可从事电子商务平台设计、电子商务网站设计、电子商务平台美术设计、企业网络营销、网上国际贸易、新型网络服务商的内容服务、电子商务支持系统的推广、电子商务平台综合管理、企业电子商务综合管理等工作。



计算机网络技术（专业代码：510202）

主干课程：程序设计基础、计算机维护与维修、网页设计与制作、网络数据库管理、计算机网络基础及应用、Linux操作系统及应用、网络组建与互联、网络服务器架设、网站设计开发、网络综合布线设计与实施、网络安全与防护、高级路由交换技术、网络组建管理与维护。

就业方向：计算机网络技术专业毕业生主要面向拥有内部网络的中小企业、机关和事业单位、网络工程（通信）公司或网络设备及相关产品代理等专业岗位，包括网络组建项目实施与技术服务岗位（建网）、网络安全及管理项目实施与技术服务岗位（网管）、软硬件及网络应用系统实施与维护技术服务岗位（岗位）等，从事网络构建工程师、网络管理工程师、网站设计工程师、网络技术支持工程师等岗位的工作。

民族表演艺术（专业代码：550301）

主干课程：舞蹈编导、中国民族民间舞蹈（苗、侗族舞蹈）、合唱指挥、声乐、器乐演奏、基本乐理、钢琴、表演艺术理论、舞蹈简史、中外音乐史。

就业方向：面向文艺表演、文艺教学行业，在民族音乐、民族舞蹈、民族戏剧领域，从事声乐表演、器乐表演、舞蹈表演、作曲、编导和教学等工作高素质技术技能人才。



Joint Education

专升本联合办学

一、贵州省2021年专升本联合办学简介

为加快完善我省高层次技术技能人才培养体系，满足人民群众上好大学的热切期盼，增强职业教务服务支撑地方经济社会发展的能力，贵州省从2021年开始，支持具备专升本招生资格的普通本科高校与办学优势明显的高职高专院校开展本科层次的应用型人才的培养。学习地点设在高职高专院校，师资由本科院校和经过培训的大专院校优秀教师共同组成，教学计划由合作双方共同制定。

二、我院2021年专升本联合办学情况

在省教育厅的大力支持下，贵州农业职业学院作为全省“双高”建设单位与贵州师范学院和安顺学院开展联合办学，招生应用生物科学本科专业120人、设施农业科学与工程本科专业15人，目前首批联合办学招生录取135名学生已全部到校报到就读。

三、考生答疑

1、专升本联合办学录取的学生跟本科院校录取的学生有什么区别？

答：联合办学培养的学生除了培养地点的不同外，其他都和本科院校的专升本在校学生相同。执行本科院校收费标准，在奖学金评审，家庭经济困难资助，就业指导方面都是一样的。

2、专升本联合办学录取的学生发那个学校的毕业证？

答：联合办学录取培养的学生在校期间，学籍管理由本科院校按照《普通高等学校学生管理规定》执行。学生按照教学计划修完规定课程，成绩合格，由本科院校颁发普通高等教育本科毕业证书，符合学士学位授予条件的授予相应学士学位。

3、专升本联合办学录取的学生收费标准？

答：学费按照本科院校同专业收费，住宿费按照专科院校相关宿舍费用收费。

4、师资队伍情况？

答：本科院校与高职院校共同制定学生人才培养方案，安排双方优秀教师授课并进行联合管理。

5、修读年限

按照贵州省专升本考试相关规定，专升本考生原则上应在升入本科2年内修完规定学分，符合条件可获取毕业证和学位证。



☞ Employment Service

就业服务 ☞

学院历来高度重视学生就业工作，成立院党委书记、院长为“双组长”的就业工作领导机制。坚持党委、行政齐抓共管，教育、教学协同育人，学院、基地有效配合的就业工作格局。建立“以培养学生高质量就业为目标”的育人模式，实行三师（任课教师、实习就业指导教师、班主任老师）一体的就业管理体系，实现课程指导、实训演练、企业锻炼三位一体的培育模式。

学院不断优化就业环境,不断拓宽就业渠道。坚持以服务为宗旨,以市场需求为导向,积极推行“订单班”、“现代学徒制”等培养模式,走“产、学”一体化的发展道路。开展校企合作企业100余家,与国家级龙头企业、全国500强企业共建实训实习基地,有效地提高了毕业生就业率和就业质量。2019-2021年毕业生就业率始终保持在95%以上,实现了毕业生、用人单位和学校三满意。

学院以促进大学生创业为就业重点,实现学校、系部、学生三级联动。引进“创办你的企业(SYB)”等行之有效的培训模式,举办“互联网+大学生创新创业大赛”、“职来职往大学生求职大赛”等比赛,帮助毕业生增强创新观念,明确创业目标,掌握创业知识,提高创业能力。

学院多措并举、扎实推进家庭困难毕业生就业帮扶工作。根据毕业生实际需求,利用各种线上资源,强化就业线上服务;建立家庭困难毕业生“一生一册”就业帮扶制度,切实为每一位家庭困难毕业生提供精细化服务;学院就业工作领导小组成员、系领导和班主任“一对一”联系帮扶家庭困难毕业生,努力做到“三个一”全覆盖,实现有就业意向的家庭困难毕业生100%就业。2021年建档立卡毕业生帮扶就业782人,2020年建档立卡毕业生帮扶就业644人。







Grant Policy 奖助政策

(一) 收费标准

严格按贵州省物价主管部门批准的项目及标准执行。普通专业学费3500元/年，“民族表演艺术”专业学费7000元/年，住宿费1100元/年。退役军人免收学费。

(二) 奖助学金

根据国家相关政策规定，就读我院学生可根据实际情况享受如下奖励及资助项目（用于奖励品学兼优学生和资助贫困学生完成学业）。

- 1、国家奖学金：8000元/（年·生）；
- 2、国家励志奖学金：5000元/（年·生）；

3、国家助学金：家庭贫困学生可申请参加国家助学金的评选，额度为3300元/（年·生）左右；

4、学院另设校级奖学金和助学金、勤工助学、特殊困难补助，困难学生学费减免等。具体评定办法和标准由学校制定。

(三) 精准扶贫

在我院就读全日制高职的贵州省户籍的农村建档立

卡贫困户子女，除享受国家一档助学金外，可根据情况享受如下资助项目：

- 1、扶贫专项助学金：1000元/（年·生）；
- 2、免（补助）学费：3500元/（年·生）。

(四) 国家助学贷款

家庭经济困难的学生，可在生源所在地申请生源地助学贷款，每生每年可申请一次性办理不超过8000元的助学贷款。

(五) 毕业证书及毕业去向

1、学生在规定的年限内，修完教学计划规定的内容，达到毕业要求，发给国家承认学历的、经教育部学籍、学历电子注册的贵州农业职业学院专科毕业证书，并以此具印。

2、毕业去向

(1) 应届优秀毕业生，可通过“专升本”选拔考试，升入本科院校学习两年，学习期满，成绩合格，可获得本科毕业证书，符合条件的授予学士学位。

(2) 学习期满，由学校统一推荐就业，也可以根据自身情况自主择业或创业。





Questions answers

考生问答

一、贵校的办学性质、招生性质及毕业文凭如何？

答：学院是经过贵州省人民政府批准、教育部备案的国有公办全日制普通高等职业院校，2022年所招学生全部为普通全日制专科生。学生修满学分，完成学业，可获得教育部电子注册的普通专科毕业证书。分类考试录取的学生与参加普通高考录取考生享受相同待遇。

二、招生录取形式有哪些，学生待遇是否相同？

答：我院目前招生录取形式分为以下两种，所有录取新生享受国家普通高考录取的同等待遇。

（一）分类考试录取：详见第5页录取原则。

（二）普通高考录取：参加当年高考，并且填报我校志愿，高考成绩达到专科录取分数线，择优录取。

三、贵校的专业都是农业类的吗？

答：我院2022年招生专业共25个，专业门类齐全，可供选择专业多。除了农业特色类专业外，还有很多社会紧缺的热门专业，涵盖了畜牧类、机电类、生态农业类、食品药品类、经济管理类、信息工程类等方面。

四、报考贵校录取机率大吗？

答：我院2022年分类考试招生计划3600人，计划充裕，职业测试通过率高，录取机率大。

五、分类考试招生录取时是否会调剂专业？

答：我院分类考试招生录取按“分数优先、遵循志愿”的原则，根据考生的综合成绩和考生填报的专业志愿顺序，从高分到低分择优录取。考生所填报专业志愿都无法满足时，若服从专业调剂的，根据考生总成绩，从高分到低分调剂到录取计划未满的专业，不服从调剂的考生将予以退档。

六、贵校住宿条件如何？

答：我院住宿条件是六人间、上床下桌、独立的卫生间、独立的洗漱间、饮水机、全天热水供应。

七、就读后学生是否有机会进一步深造？

答：毕业当年的应届高职优秀毕业生，可参加我省组织的“专升本”统一考试，报考与高职期间所学专业相同或相近的我省各普通高等本科院校专业。录取后直接升入本科院校三年级学习，学习期满，成绩合格者可获得本科毕业证书，符合条件的授予学士学位，并且仍然能够获得大专毕业证书。

八、新生入学后能否再调整专业？

答：新生入学后，在符合相关规定的情况下，在规定时间内提出申请，经有关部门批准，可适当调整专业。

九、贵校去年在贵州省的高考录取分数线如何？

答：我院去年在贵州省普通高考录取分数线为：理科252分，文科363分。（贵州省2021年高考录取最低投档线为理科180分，文科180分。）

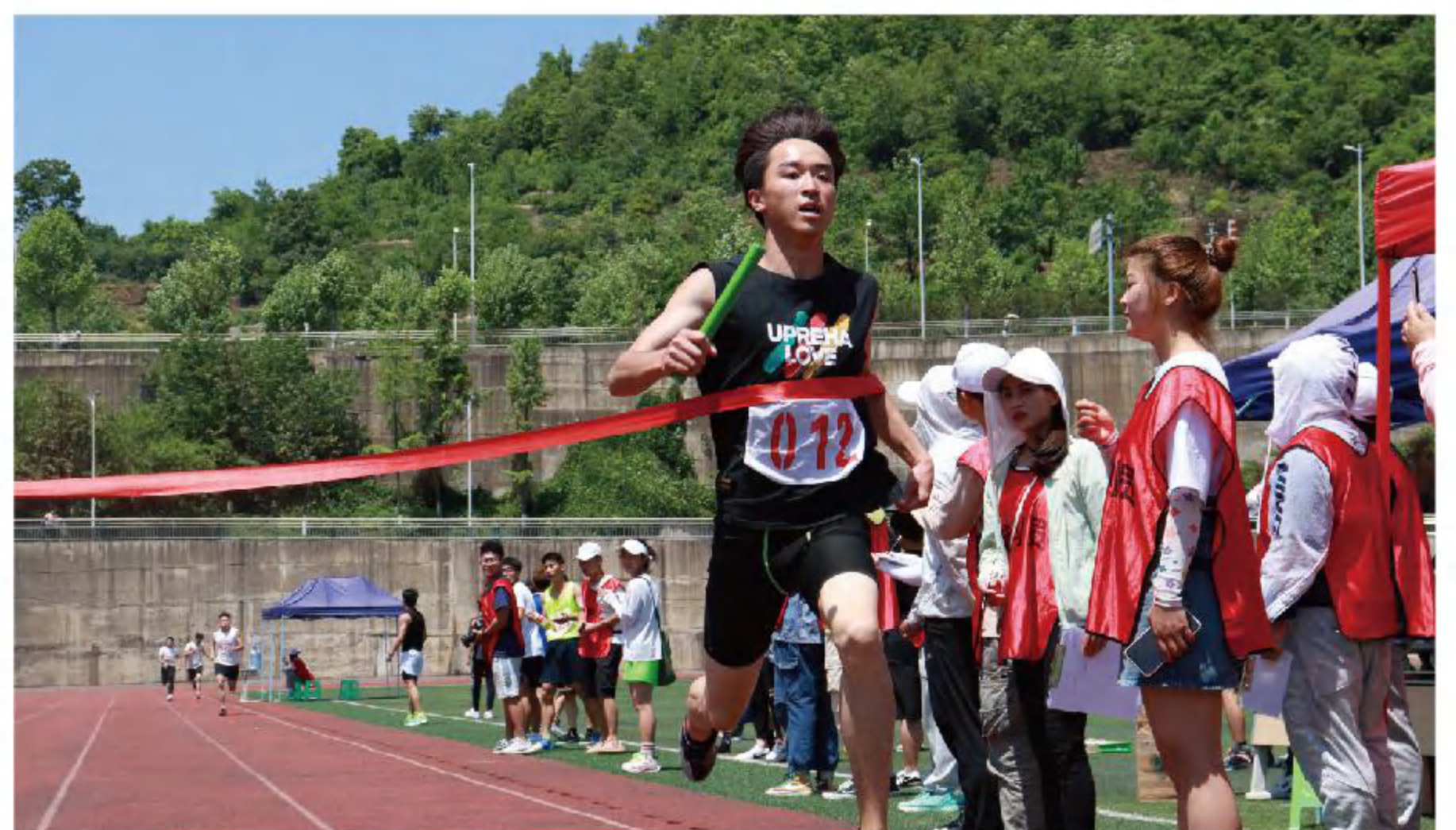
十、贵校的“订单班”有什么优势？

答：我院与新希望集团、温氏集团、海尔集团等国内500强企业在内的100余家企业开展校企合作，通过订单班和现代学徒制的合作方式培养优秀毕业生。学生进校就读订单班，与企业签订就业推荐协议，企业派教师参与教学与管理，并为学生提供高配比的企业奖学金和助学金，学生合格毕业即到订单企业就业，保障学生的就业。



“ Colorful campus
缤纷校园 ”





匠心逐梦
行贵以恒
技艺扬志
崇尚耕读



官方微信公众号

咨询电话：0851-82513132

联系人：卢老师（13312262188）肖老师（18166705093）彭老师（18885052419）

学院网址：www.gznyzyxy.cn

学院地址：贵州省贵阳市清镇职教城乡愁校区水塘路2号

邮政编码：551400